



PECYN RECRIWTIO

Cyfarwyddwr Cyllid ac Adnoddau

Chwefror 2018

EICH CAIS

Annwyl ymgeisydd,

Diolch yn fawr am ddangos diddordeb yn y swydd hon. Ar y tudalennau canlynol fe welwch fanylion y swydd a'r broses ddewis er mwyn eich cynorthwyo i gwblhau a theilwra eich cais. Er mwyn gwneud cais, dylech gyflwyno'r canlynol:

- CV gyfredol sy'n dangos hanes eich gyrfa yn llawn - rydym yn argymhell na ddylai hyn fod yn fwy na thair tudalen;
- Datganiad cefnogol yn esbonio pam fod gennych ddiddordeb yn y swydd hon, gan roi manylion ynghylch sut rydych chi'n ymgeisydd da ar gyfer y swydd a sut rydych chi'n cwrrd â meini prawf y manyleb bersonol - rydym yn argymhell na ddylai hyn fod yn fwy na thair tudalen;
- Y ffurflen datganiad - nid yw cwblhau'r adran cydraddoldeb yn orfodol, gofynnir am hyn at ddibenion monitro yn unol â'n hymrwymiad i gydraddoldeb ac amrywiaeth; a
- Nodwch ar y ffurflen datganiad os na allwch fynychu unrhyw un o'r dyddiadau cyfweld.

Nodwch, byddwn yn ystyried ceisiadau dim ond os yw'r holl ddogfennaeth yn gyflawn. Anfonwch eich cais, yn ddelfrydol ar ffurf MS Word, mewn e-bost at: nwha@campbelltickell.com.

Rhaid derbyn ceisiadau erbyn 12 canol dydd ar ddydd Llun 26^{ain} o Fawrth 2018.

Byddwch yn derbyn cydnabyddiaeth o fewn 24 awr i ni dderbyn eich cais ac os na fyddwch wedi clywed gennym ar ôl hynny, rydym yn awgrymu y dylech ffonio'r swyddfa (0203 434 0990) i sicrhau ei fod wedi cyrraedd. Mae defnyddio cyfeiriad e-bost diogel a rhoi teitl y swydd/sefydliad yn y llinell bwnc yn lleihau'r siawns y bydd unrhyw e-bost yn mynd i'r blwch spam.

Cysylltwch â mi os hoffech gael trafodaeth anffurfiol am y swydd a'r sefydliad neu os oes gennych unrhyw gwestiynau eraill er mwyn eich helpu i benderfynu a ddylech gyflwyno cais. Gallwch gysylltu â mi ar 07944 411 484 neu 020 3434 0990.

Cofion cynnes,

Mark Glinwood

Mark Glinwood
Ymgynghorydd Cysylltiol

CYNNWYS

Eich cais	2
Llythyr o groeso gan y Prif Weithredwr	4
Ynglŷn â Tai Gogledd Cymru	5
Y Bwrdd	6
Proffil y swydd	10
Manyleb bersonol	13
Strwythur y sefydliad	16
Prif delerau ac amodau	18
Dyddiadau allweddol a'r broses ddewis	20
Gwybodaeth ategol	21
Hysbyseb cyfryngau	22

LLYTHYR O GROESO

Annwyl ymgeisydd,

Diolch am fynegi diddordeb yn y cyfle ardderchog hwn sydd mor bwysig i lwyddiant ein sefydliad yn y dyfodol.

Rwyf wedi bod yn gweithio'n agos gyda'r Bwrdd ers cael fy mhenodi ychydig dros flwyddyn yn ôl i gryfhau sylfeini'r busnes a'n lleoli mewn ffordd sy'n darparu ystwythder er mwyn gallu manteisio ar ein cryfderau a'n harbenigedd. Bellach mae'n amser ychwanegu talent pellach i'r tîm ar frig y sefydliad ac wrth wneud hynny bydd y swydd hon yn allweddol i'n cynorthwyo i wireddu ein cynlluniau ar gyfer y dyfodol.

Bydd yr ymgeisydd llwyddiannus yn fwy na swyddog cyllid proffesiynol. Er y bydd eich cymwysterau proffesiynol o fewn y maes cyllid yn ein galluogi i wneud penderfyniadau buddsoddi craff sy'n rhoi'r gwerth gorau, bydd eich doniau arwain ehangach yr un mor werthfawr. Os mai hon yw eich swydd gyntaf ar lefel Cyfarwyddwr neu os oes gennych brofiad o weithio ar y lefel hon, yn y pen draw eich effeithlonrwydd; eich gallu i wneud i bethau ddigwydd; canolbwyntio ar ganlyniadau perfformiad; a'ch deallusrwydd emosiynol, fydd y rhinweddau sy'n eich gosod ar wahân i'r gweddill.

Bwriad y pecyn ymgeiswyr yw rhoi golwg gyflawn i chi o'r swydd a'r sefydliad yn fwy eang. Rwy'n gobeithio ei fod yn rhoi ymdeimlad gwirioneddol i chi o'r hyn rydym yn ei wneud, pam ein bod yn ei wneud a'r pethau hynny sy'n ganolog i'n pwrpas cyffredin. Os ydych chi'n teimlo eich bod chi'n cydweddu'n dda â'n hanghenion ac mai dyma'r swydd yr ydych wedi bod yn aros amdani, yna rwy'n gobeithio y byddwch yn cymryd y cam nesaf a gwneud cais.

Cymrwch y cyfle i siarad â Mark Glinwood, ein hymgyngorydd recriwtio, gall roi mwy o wybodaeth i chi am y meysydd hynny sydd o bwys mwyaf i chi. Yn ei dro, bydd Mark yn barod iawn i drefnu trafodaeth anffurfiol gyda mi pe bai hynny'n fuddiol.

Diolch am gymryd diddordeb yn ein sefydliad gwych.

Helena Kirk

Prif Weithredwr

Tai Gogledd Cymru

AMDANOM NI

Sefydlwyd Tai Gogledd Cymru yn 1974, ac erbyn heddiw mae'n fenter gymdeithasol lwyddiannus sy'n darparu cartrefi a chyflenwi gwasanaethau i dros 2,500 o aelwydydd ar draws Gogledd Cymru.

Rydym yn cyflogi hyd at 250 o bobl ac rydym yn falch o arddangos ein hachrediad Buddsoddwyr mewn Pobl. Mae pob un o'n staff yn gweithio i gyfres o werthoedd sydd gyda'i gilydd yn crynhoi cymeriad y sefydliad.

Rydym yn deall gwerth a phwysigrwydd cartref da... Dyna lle mae ein calon. Yn ogystal â chynnal cartrefi presennol rydym hefyd yn adeiladu cartrefi newydd a dod â thai gwag yn ôl i ddefnydd drwy'r adeg.

Ond rydym yn fwy na dim ond brics a mortar; rydym yn arweinydd yn y farchnad ranbarthol mewn meysydd hanfodol fel Tai â Chymorth, darparu tai a gwasanaethau i bobl fregus, gan gynnwys pobl ddigartref, pobl â phroblemau cyffuriau ac alcohol a phroblemau iechyd meddwl.

Caiff ein tenantiaid eu rhoi wrth galon popeth a wnawn, ac yn ddiweddar rydym wedi datblygu Strategaeth Cyfranogiad Tenantiaid sy'n ehangu ein dull o ymgysylltu i sicrhau bod pob cwsmer yn cael mynediad at lefel briodol o gyfranogiad.

Nid ydym yn ofni wynebu her, arloesi a rhoi cynnig ar bethau newydd. Yn 2011, lanswyd is-gwmni masnachol o'r enw Domus Cambria, menter datblygiad preswyl sy'n cymryd agwedd foesebol tuag at ddatblygu ac adeiladu cartrefi a gwasanaethau. Bydd yr elw yn cael ei ddefnyddio i ddarparu cymhorthdal i waith mwy traddodiadol Tai Gogledd Cymru.

Gweledigaeth a Gwerthoedd

Gweledigaeth: *Bod y darparwr tai o dewis yng Ngogledd Cymru*

Ein gwerthoedd a'n safonau yw'r hyn sy'n ein gwneud ni'n Gymdeithas Tai Gogledd Cymru. Dyma beth sy'n rhoi ystyr i ni. Bydd pob un o'n pobl yn gweithio tuag at y gwerthoedd hyn, sydd gyda'i gilydd yn disgrifio cymeriad y sefydliad. Ein gwerthoedd sy'n gyrru ein gwaith o wneud penderfyniadau bob dydd, ac mae'r ffordd byddwn yn ymddwyn yn ymgorffori ein gwerthoedd.

- **Agored...** rydym yn dryloyw yn y ffordd rydym yn gweithio ac yn gwneud penderfyniadau
- **Ymddiriedaeth...** byddwn yn gwneud yr hyn rydym yn addo ei wneud. Byddwn yn ymddwyn yn onest a chywir
- **Ymatebol...** tuag at anghenion a dyheadau ein cwsmeriaid, ein staff a'n partneriaid
- **Cydraddoldeb...** rydym yn agored i bawb, ond yn cau allan rhagfarn. Byddwn yn gweithredu'n bendant i hyrwyddo cydraddoldeb ac yn parchu amrywiaeth.
- **Dysgu...** byddwn yn chwilio am ffyrdd gwell yn y dyfodol. Byddwn yn cydnabod pan fyddwn yn gwneud camgymeriadau, ac yn dysgu oddi wrthynt. Byddwn yn edrych ymlaen at ddysgu oddi wrth eraill.



Y BWRDD

Tom Murtha – Cadeirydd y Grŵp Ymunodd



Ymunodd: Medi 2017

Mae Tom wedi treulio dros 40 mlynedd yn y sector tai a gofal. Dechreuodd ei yrfa fel gweithiwr cymunedol yng nghanol dinas Caerlŷr ac ymddeolodd fel Prif Weithredwr Midland Heart, un o'r sefydliadau tai a gofal mwyaf yn y DU, yn 2012. Mae Tom wedi bod yn gadeirydd ac aelod anweithredol ar nifer o fyrddau tai a gofal a gweithgorau cenedlaethol. Mae'n gyn-Gadeirydd HACT ac Emmaus. Ef yw Cadeirydd Llywodraethu y Plus Dane Group, mae'n un o ymddiriedolwyr gyda'r Mayday Trust, aelod o fwrdd golygyddol Thinkhouse, ac yn aelod sylfaen o SHOUT yr ymgyrch dros dai cymdeithasol. Yn 2009 dyfarnwyd Doethuriaeth Anrhydeddus i Tom gan Brifysgol Birmingham am ei arweinyddiaeth yn y sector tai.

Sally Ellis - Is Cadeirydd Bwrdd Grŵp



Ymunodd: Gorffennaf 2014

Roedd Sally yn Gyfarwyddwr Moderneiddio a Lles yng Nghyngor Sir Ddinbych o 2001-2014 ac mae ganddi brofiad helaeth o weithio mewn llywodraeth leol. Cafodd ei phenodi gan Lywodraeth Cymru yn aelod o Gomisiwn Staffio Gwasanaethau Cyhoeddus, ac yn ddiweddar bu'n cadeirio'r Grŵp Llywio Gwella Strategol oedd yn cynghori Gweinidogion Cymru ar weithredu agweddau ar y Ddeddf Gwasanaethau Cymdeithasol a Lles (Cymru) a'r Ddeddf Rheoleiddio ac Arolygu Gofal Cymdeithasol (Cymru) newydd. Mae Sally yn ymgynghorydd gwirfoddol ar gyfer Cyngor ar Bopeth Sir Ddinbych.

Marion Pryor - Is Cadeirydd Pwyllgor Archwilio a Risg Ymunodd



Ymunodd: Gorffennaf 2009

Yn wreiddiol cyfetholwyd Marion Pryor gan Tai Gogledd Cymru i'w Bwyllgor Archwilio yn 2006, cyn iddi ddod yn aelod llawn o'r Bwrdd ym mis Gorffennaf 2009. Ar hyn o bryd mae'n aelod o'r Bwrdd Grŵp ac mae wedi cadeirio'r Bwyllgor Archwilio a Risg.

Mae Marion yn Bennaeth Archwilio a Risg yng Nghyngor Sir Ynys Môn ar hyn o bryd, ac mae hi hefyd wedi dal swyddi uwch mewn archwilio mewnol yn Heddlu Gogledd Cymru, Cyfoeth Naturiol Cymru, Cyngor Cefn Gwlad Cymru, Cyngor Sir Ddinbych ac yn fwy diweddar, Cyngor Bwrdeistref Sirol Conwy.

Mae hi hefyd wedi gweithio fel archwilydd allanol ar gyfer Archwilydd Cyffredinol Cymru (Swyddfa Archwilio Cymru) yn ei ymarfer archwilio ariannol. Cymhwysodd Marion fel archwilydd mewnol siartredig, gan ddod yn aelod o Sefydliad Siartredig yr Archwilwyr Mewnol (CIIA) yn 1999.

Enillodd ei gradd Meistr mewn Rheoli Newid o Brifysgol John Moores Lerpwl yn 2004, gan gymhwyso gyda rhagoriaeth a daeth yn aelod

cymwysedig cyflawn o Sefydliad Siartredig Cyllid Cyhoeddus a Chyfrifyddiaeth (CIPFA) yn 2009.

Yn 2014, mi wnaeth Marion hefyd gwblhau tystysgrif ôl-raddedig gyda CIPFA mewn Llywodraethu Corfforaethol ac roedd yn aelod o weithgor CIPFA a gafodd y dasg o adolygu Fframwaith Cyflawni Llywodraethu Da mewn Llywodraeth Leol CIPFA/SOLACE, a gyhoeddwyd yn 2016.

Yn fwy diweddar, ymunodd Marion â Bwrdd Grŵp Llandrillo Menai ac mae'n aelod o'i Bwyllgor Archwilio a Risg.

Susan Miller



Ymunodd: Gorffennaf 2015

Mae Susan yn gyn-wyddonydd ymchwil sydd â phrofiad helaeth mewn rheoli busnes a chydymffurfiad. Tan yn ddiweddar roedd yn uwch gyfarwyddwr gydag Ethicon, rhan o grŵp Johnson a Johnson, lle'r oedd yn gyfrifol am gydymffurfiad rheoleiddio yn Ewrop a'r Unol Daleithiau, gan gynnwys archwilio cydymffurfiad, rheoli newid a monitro perfformiad. Mae Susan yn teimlo'n angerddol am ddatblygu pobl, ac yn frwd dros ddylunio tai cynaliadwy.

Janet Roberts – Cadeirydd Pwyllgor Gwasanaethau Landlord



Ymunodd: Gorffennaf 2015

Mae gan Janet brofiad eang o weithio yn y sector tai cymdeithasol, gan gynnwys gweithio i Gyngor Dinas Lerpwl a Riverside a darlithio ym Mhrifysgol John Moores Lerpwl. Mae hi hefyd wedi gweithio fel hyfforddwr llawrydd, gwirfoddoli yn Affrica gyda VSO a'i swydd olaf cyn ymddeol oedd gweithio fel arolygydd tai gyda'r Comisiwn Archwilio yn Lloegr.

John Keegan



Ymunodd: Rhagfyr 2016

John yw Prif Weithredwr Tai Sir Fynwy. Mae wedi gweithio ar lefel uwch yn y sector tai am dros 20 mlynedd, ac am y naw mlynedd diwethaf fel Prif Weithredwr. Mae ganddo brofiad bwrdd diweddar gyda Chartrefi Cymunedol Cymru fel Cadeirydd a hefyd yn Agored Cymru, corff dyfarnu ar gyfer colegau a chyrsgau addysg bellach.

William (Bill) Farnell



Ymunodd: Rhagfyr 2016

Mae Bill yn Gyfrifydd Siartredig Ardystiedig ac yn gweithio fel Rheolwr Cyllid ym Mhrifysgol Bangor gyda chyfrifoldeb am drafodion ariannol o ddydd i ddydd o fewn y Coleg Busnes, Y Gyfraith, Addysg a Gwyddorau Cymdeithasol. Cyn hynny bu'n Rheolwr Cyllid/Ysgrifennydd y Cwmni yn y Ganolfan Datblygu Rheolaeth ym Mangor.

Christopher Taylor



Ymunodd: Rhagfyr 2017

Mae Christopher yn Gyfrifydd Cyllid Cyhoeddus Siartredig ac yn Gyfarwyddwr Technegol gyda Arlingclose Limited, cwmni o ymgynghorwyr trysorlys annibynnol sy'n rhoi cyngor ariannol ac arbenigedd ariannu cyfalaf ar gyfer y trydydd sector a'r sectorau cyhoeddus a phreifat. Cyn hynny bu'n gweithio i Gyngor Sir Clwyd a Chyngor Sir Ddinbych lle'r oedd yn Brif Gyfrifydd Rheoli.

Ian Alderson



Ymunodd: Rhagfyr 2016

Mae Ian yn bartner gyda Brabners LLP ac mae'n arbenigo mewn cynghori'r sector tai cymdeithasol a chleientiaid eraill ar reoli tai, eiddo ac anghydfod ac ymglyfreitha masnachol, ymglyfreitha cysylltiedig â chyflogaeth ac adolygiadau barnwrol ac achosion hawliau dynol. Mae'n gyfryngwr cymwysedig ac yn aelod o CIH a'r Gymdeithas Ymglyfreitha Eiddo.

Nanette Williams



Ymunodd: Ebrill 2016

Mae Nanette yn archwilydd mewnol llywodraeth leol, a gyflogir ar hyn o bryd gan Gyngor Sir Ddinbych fel Uwch Archwiliwr. Mae hi hefyd yn cyflawni yr un swydd yn Heddlu Gogledd Cymru dan drefniant cytundebol ffynhonnell allanol. Mae gan Nanette brofiad amrywiol ar draws maes llywodraeth leol a'r sector llywodraethiant cyhoeddus ehangach yng Nghymru, fframweithiau rheoli mewnol, risg a rheoli risg. Mae hi newydd gwblhau ei hyfforddiant proffesiynol gyda Sefydliad Siartredig yr Archwilwyr Mewnol.

Carol Downes



Ymunodd: Gorffennaf 2015

Mae Carol yn hunangyflogedig ac yn gwneud a gwerthu celf, crefftau a dodrefn trwy uned siop a agorwyd yn ddiweddar ym Mae Colwyn. Mae hi hefyd wedi gweithio fel tiwtor cymunedol ac artist preswyl.

Dylan James – Cadeirydd Pwyllgor Archwilio a Risg

Ymunodd: Ionawr 2018

Mae Dylan, sy'n siaradwr Cymraeg rhugl, yn Gyfrifydd cymwys a phrofiadol sydd ar hyn o bryd yn gweithio ym Mhrifysgol Bangor. Mae ganddo ystod eang o sgiliau cyfrifo ariannol a rheolaethol ynghyd â phrofiad archwilio allanol a mewnol helaeth. Mae ganddo hefyd brofiad ymarferol o gydymffurfio â systemau rheoleiddio a llywodraethu.

PROFFIL Y SWYDD

Yn Atebol i:	Prif Weithredwr
Yn Gyfrifol am:	Cyfarwyddwr Cyllid Cynorthwyol, Pennaeth Personél, tîm TG a rheoli contractau TG

Pwrpas y swydd

Arwain a bod yn gyfrifol am yr Adran Cyllid ac Adnoddau er mwyn darparu ystod gynhwysfawr o wasanaethau rheolaeth ariannol, cyfrifyddu, rheoli trysorlys, rheoli risg, Adnoddau Dynol, Ysgrifennydd Cwmni a TG i'r Cwmni.

Datblygu a gweithredu'r strategaeth ariannol gyffredinol ar gyfer Tai Gogledd Cymru a sicrhau rheolaeth gyllidebol gadarn o fewn y sefydliad.

Bod yn aelod cwbl effeithiol o'r Uwch Dîm Arweinyddiaeth gan gefnogi cynllun corfforaethol y sefydliad gyda safonau arweinyddiaeth, proffesiynol ac ymddygiadol priodol yn allanol ac yn fewnol.

Darparu cyngor proffesiynol i'r Bwrdd a phwyllgorau ar bob mater o fewn meysydd cyfrifoldeb y rôl.

Atebolrwydd *Datganiad o'r prif feysydd cyfrifoldeb*

Strategol

- Adolygu a datblygu'r strategaeth ariannol gyffredinol sy'n ategu cyfeiriad strategol y Bwrdd a sicrhau bod goblygiadau ariannol pob cynllun strategol a chorfforol yn cael eu hasesu a'u hystyried yn llawn.
- Datblygu a chynnal cynllun busnes 30 mlynedd Tai Gogledd Cymru.
- Datblygu strategaeth ariannu y dyfodol a sicrhau cyllid tymor hir yn y dyfodol i gefnogi uchelgais Tai Gogledd Cymru ar gyfer twf.
- Datblygu ac adolygu strategaeth benthyca a rheoli trysorlys y sefydliad gan sicrhau bod y Portffolio Benthyciadau yn ariannol hyfyw ac yn gynaliadwy ac yn cael ei reoli'n effeithiol.
- Sicrhau bod y Bwrdd yn derbyn adroddiadau monitro a rheoli ariannol rheolaidd i'w alluogi i weithredu rheolaethau strategol dros faterion ariannol y sefydliad.
- Monitro ac adolygu cofrestr risg Tai Gogledd Cymru gan sicrhau bod strategaethau a chynlluniau effeithiol ar waith i liniaru risgiau ariannol.
- Arwain y gwaith o ddatblygu a gweithredu strategaethau gwerth am arian a sicrhau bod gan Wasanaethau Tai Gogledd Cymru feddiant ar systemau gwerth am arian o ansawdd da yn unol â strategaeth gaffael ar draws y sefydliad.

- Cydlynu paratoi cyfrifon cyllideb a rheolaeth ariannol y Cwmni gan gynnwys darparu gwybodaeth, cyngor a chymorth i'r Bwrdd a phob deiliad cyllideb ac yn unol ag amcanion y cynllun busnes.
- Sicrhau bod gweithdrefnau ariannol yn gadarn ac yn gyfredol, a bod y rhain yn cael eu cadw trwy'r Cyfarwyddwr Cyllid Cynorthwyol a'i dîm.
- Gweithredu fel Ysgrifennydd Cwmni Tai Gogledd Cymru a sicrhau cydymffurfiaeth â'r holl rwymedigaethau ariannol, cyfreithiol a'r gofynion rheoleiddio statudol. Bydd hyn yn cynnwys holl ofynion Llywodraeth Cymru, Tŷ'r Cwmnïau a'r Archwiliad Mewnol ac Allanol. Sicrhau bod systemau rheoli a sicrwydd diogel ac effeithiol yn eu lle ac yn cael eu rheoli'n weithredol a bod yr holl ffurflenni yn cael eu cwblhau yn brydlon o fewn y terfynau amser penodedig.
- Arwain ar barhad busnes ar draws y sefydliad, gan gydgyssylltu'n agos gyda chydweithwyr uwch eraill.
- Paratoi, gweithredu a rheoli strategaeth TG y sefydliad a sicrhau bod systemau TG a gweithdrefnau adfer busnes wedi trychineb y sefydliad yn addas i'r diben, ac yn cael eu darparu gan ein partneriaid allanol i'r safonau y cytunwyd arnynt.
- Cymryd cyfrifoldeb dros weithredu a chydymffurfio gyda'r Rheoliadau Diogelu Data Cyffredinol ar ran Tai Gogledd Cymru.

Arweinyddiaeth

- Arwain, rheoli ac ysgogi tua 20 o staff yn yr Adran Cyllid ac Adnoddau.
- Datblygu a chynnal perthynas gadarnhaol gyda chydweithwyr, partneriaid allweddol, rhanddeiliaid, ymgynghorwyr a chontractwyr gan gyfrannu lle bo hynny'n berthnasol i'r adolygiad o strategaethau, polisiau a gweithdrefnau lleol.
- Sicrhau rheolaeth effeithiol o staff ac adnoddau sy'n hyrwyddo adeiladu tîm a chydweithio i gyflenwi'r cynllun corfforaethol, gan sicrhau cydymffurfiaeth â pholisiau a gweithdrefnau'r Gymdeithas.
- Bod yn aelod o'r Uwch Dîm Arweinyddiaeth, gan gymryd rhan mewn rheolaeth strategol a chorfforaethol Tai Gogledd Cymru, a chynnal ei hymrwymiad i ragoriaeth gwasanaeth, gwelliant parhaus ac arfer gorau ym mhob maes.
- Cyfrannu at ddatblygu, gweithredu ac adolygu strategaethau corfforaethol, cynlluniau blynyddol, polisiau a gweithdrefnau Tai Gogledd Cymru; gan ddarparu arweiniad ar adnoddau ariannol, adnoddau dynol a gwasanaethau TG mewn partneriaeth â chydweithwyr.
- Sicrhau gweithrediad llawn a chyson fframwaith rheoli perfformiad y Gymdeithas.
- Ymchwilio a dadansoddi data, gan gymharu ein dulliau a'n perfformiad ag eraill, er mwyn sicrhau gwelliant gwasanaeth parhaus.

- Darparu adroddiadau clir a chryno sy'n argyhoeddi o fewn y terfynau amser gofynnol i'r Bwrdd, Pwyllgorau, y Prif Weithredwr, yr Uwch Dîm Arweinyddiaeth a phartneriaid a rhanddeiliaid allweddol yn ôl yr angen, gan roi cyngor ac arweiniad i'r Bwrdd ar newidiadau i ddeddfwriaeth neu symudiadau o fewn yr economi a allai effeithio ar ddarparu gwasanaethau i denantiaid a phreswylwyr.
- Gweithredu fel y prif bwynt cyswllt ar gyfer Tîm Rheoleiddio Llywodraeth Cymru ar faterion ariannol, gan sicrhau bod yr holl ffurflenni ariannol yn cael eu cyflwyno yn unol â'r terfynau amser penodedig a bod unrhyw ymholiadau yn cael eu hateb yn brydlon ac yn effeithlon.

Ymrwymadau Cyffredinol

- Cymryd cyfrifoldeb dros ddatblygiad personol a diweddarau gwybodaeth a sgiliau, gyda chefnogaeth Tai Gogledd Cymru, i gyflawni'r swydd ar lefel effeithiol. Ymgymryd ag unrhyw hyfforddiant a ystyrir yn angenrheidiol er mwyn gwella perfformiad a gwybodaeth bersonol.
- Gweithredu'n gadarnhaol a sicrhau cydymffurfiaeth gyda pholisïau, gweithdrefnau, codau ymarfer a chynlluniau'r Gymdeithas sy'n ymwneud â Chydraddoldeb ac Amrywiaeth, Gofal Cwsmer, Iechyd a Diogelwch, Cod Ymddygiad, Diogelu Data a chyfrinachedd gwybodaeth, Rheoliadau Ariannol a Rheolau Sefydlog.
- Darparu gwasanaethau o'r ansawdd uchaf sy'n ymgorffori'r safonau ac ymarfer gorau a gweithio i wella safonau'n barhaus, gan hyrwyddo Tai Gogledd Cymru i'w thenantiaid, cleientiaid a'r rhai sy'n ceisio cymorth gan y Gymdeithas.
- Ymateb i gwynion yn gadarnhaol ac yn broffesiynol a'u cyfeirio at y person priodol ar gyfer cydnabyddiaeth a datrysiad.
- Cyflawni dyletswyddau nad ydynt wedi'u nodi ym mhroffil y swydd, ond sy'n cyd-fynd â chyfrifoldebau cyffredinol y swydd.
- Disgwylir i'r holl staff arddangos y gwerthoedd corfforaethol allweddol yn y ffordd y maent yn cyflawni eu gwaith:

MANYLEB BERSONOL

Cymwysterau

Cymhwyster proffesiynol perthnasol, h.y. ACCA, ACA, CIMA neu CIPFA.

Gwybodaeth ac Arbenigedd

- Dealltwriaeth o bwysigrwydd tai da a'u heffaith ar ansawdd bywyd a'r economi.
- Gwybodaeth a'r ddealltwriaeth ddiweddaraf o agweddau technegol, proffesiynol a pholisi pob maes gwasanaeth yn yr Adran Cyllid ac Adnoddau.
- Llythrennedd cyfrifiadurol gyda dealltwriaeth glir o'r potensial ar gyfer defnyddio technoleg gwybodaeth a chyfathrebu mewn rheoli perfformiad a chyflenwi gwasanaethau. Sgiliau profedig mewn cynhyrchu taenlenni a modelau ariannol.
- Gwybodaeth ac arbenigedd profedig mewn darparu rheolaeth trysorlys o safon a strategaethau ariannu.

Profiad

- Profiad ystyrlon ar ôl cymhwyso sy'n gymesur â'r dyfnder gofynnol ar gyfer y swydd.
- Tystiolaeth o gyflwyno a pherfformiad effeithiol yn y meysydd gwasanaeth a chynnyrch allweddol sy'n gysylltiedig â'r swydd, gan gynnwys rheoli ariannol, rheoli adnoddau dynol, TG a gwerth am arian. Hefyd delio gyda bancwyr, benthycwyr ac awdurdodau eraill.
- Profiad sylweddol o reoli staff.
- Profiad sylweddol o weithio o fewn sefydliad gwasanaeth sy'n canolbwyntio ar y cwsmer a darparu ystod eang o wasanaethau o safon i'r cyhoedd.
- Profiad a dealltwriaeth flaenorol o bwysigrwydd ychwanegu gwerth cymdeithasol a chefnogi menter gymdeithasol.

Ysgogiad

- Ymrwymiad i ddarparu gwasanaethau o safon uchel sy'n canolbwyntio ar y cwsmer.
- Ymrwymiad sydd wedi ei brofi i egwyddorion cynnwys y gymuned ac integreiddio cymunedol a rôl ehangach cymdeithasau tai mewn adfywio a pholisi cymdeithasol.
- Dealltwriaeth o werthoedd y Gymdeithas ac ymrwymiad i'r gwerthoedd hynny.
- Ymrwymiad i weithredu cyfleoedd cyfartal ym mhob agwedd o waith y Gymdeithas.

Cynllunio a Threfnu

- Sgiliau rheoli prosiect rhagorol.
- Y gallu i gynllunio gweithgareddau adrannol dros dymor byr, canolig a hir er mwyn diwallu anghenion a blaenoriaethau gwahanol.
- Y gallu i ddadansoddi materion, digwyddiadau a gweithgareddau o fewn fframwaith strategol, sy'n ystyried eu heffaith hirdymor a'u goblygiadau ehangach.
- Ymagwedd at waith sy'n cael ei yrru gan ansawdd ac sy'n cynnwys gosod nodau a safonau clir, a datblygu polisiau a gweithdrefnau i sicrhau eu bod yn cael eu cyflawni.
- Dealltwriaeth o'r materion allweddol sy'n gysylltiedig â rheoli newid.

Perthnasau a Chyfathrebu

- Arddull arweinyddiaeth sy'n ysgogi cydweithwyr ac yn cymell lefelau uchel o ymrwymiad.
- Sgiliau rheoli pobl ardderchog.
- Sgiliau gwrandio ardderchog, parchu barn pobl eraill a'r gallu i ddarparu cefnogaeth briodol ac effeithiol.
- Y gallu i reoli perthnasau effeithiol gyda chydweithwyr, aelodau'r Bwrdd, asiantaethau allanol a chleientiaid.
- Y gallu i weithredu'n effeithiol mewn swyddogaeth ymgynghori, lle bo hynny'n briodol.
- Sgiliau trafod datblygedig sy'n berthnasol i ddelio ag ymgynghorwyr, contractwyr a phartneriaid allanol.
- Sgiliau cyfathrebu llafar ac ysgrifenedig datblygedig a'r gallu i ddylanwadu ar eraill ac ennill cefnogaeth.

Barnu a Gwneud Penderfyniadau

- Sgiliau dadansoddol datblygedig cryf a'r gallu i wneud penderfyniadau rhesymegol a systematig yn seiliedig ar wybodaeth berthnasol.
- Y gallu i asesu gwybodaeth yn gyflym a gwneud penderfyniadau cyflym lle bo'r angen.
- Y gallu i ddatblygu ymagweddau newydd a dychmygus a pharodwydd i gwestiynu rhagdybiaethau traddodiadol.
- Y gallu i sicrhau asesiad a dadansoddiad risg effeithiol i leihau effaith digwyddiadau niweidiol neu annisgwyl sy'n ymwneud â lles a/neu ddiogelwch y Gymdeithas neu ei staff.
- Parodwydd i wneud penderfyniadau a chymryd cyfrifoldeb am gychwyn camau gweithredu, ynghyd â pharodwydd i ymgynghori a chymryd cyngor lle bo hynny'n briodol.

Rhinweddau Personol Eraill

- Hunan-ddechreuwr effeithiol gyda'r gallu i gynnal ymrwymiad, brwdfrydedd ac effeithiolrwydd yn wyneb siom neu anawsterau.
- Sgiliau rheoli amser a threfnu datblygedig.
- Y gallu i ymateb i ofynion ac amodau sy'n newid er mwyn cwrdd ag anghenion y swydd a'r busnes a chadw pen clir dan bwysau.
- Dealltwriaeth lawn o ymwneud a pherchenogaeth gorfforaethol.

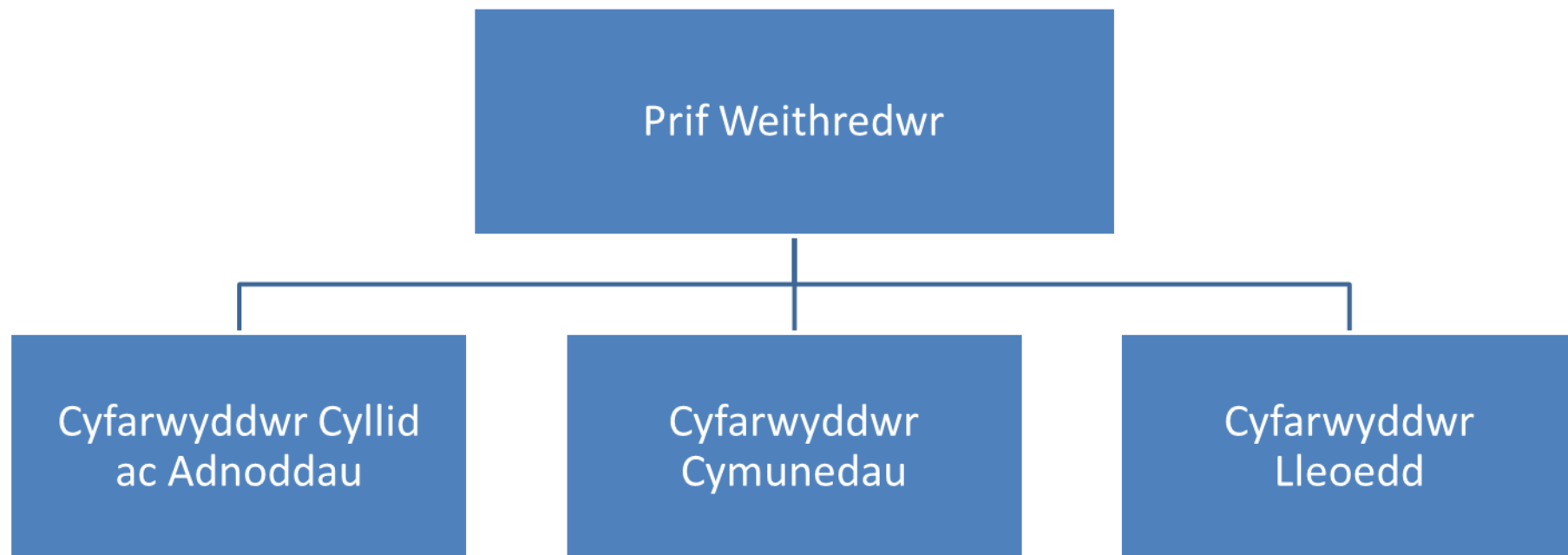
Yr Iaith Gymraeg

- Mae sgiliau Gymraeg yn ddymunol ar gyfer y swydd hon.
- Rhaid i ymgeiswyr fod â dealltwriaeth a'r gallu i ddangos parch tuag at natur ddwyieithog a diwylliant yr ardal y mae Tai Gogledd Cymru yn gweithredu ynddi.
- Bydd gofyn i siaradwyr di-Gymraeg ymrwymo i ddysgu neu wella eu sgiliau yn y Gymraeg.

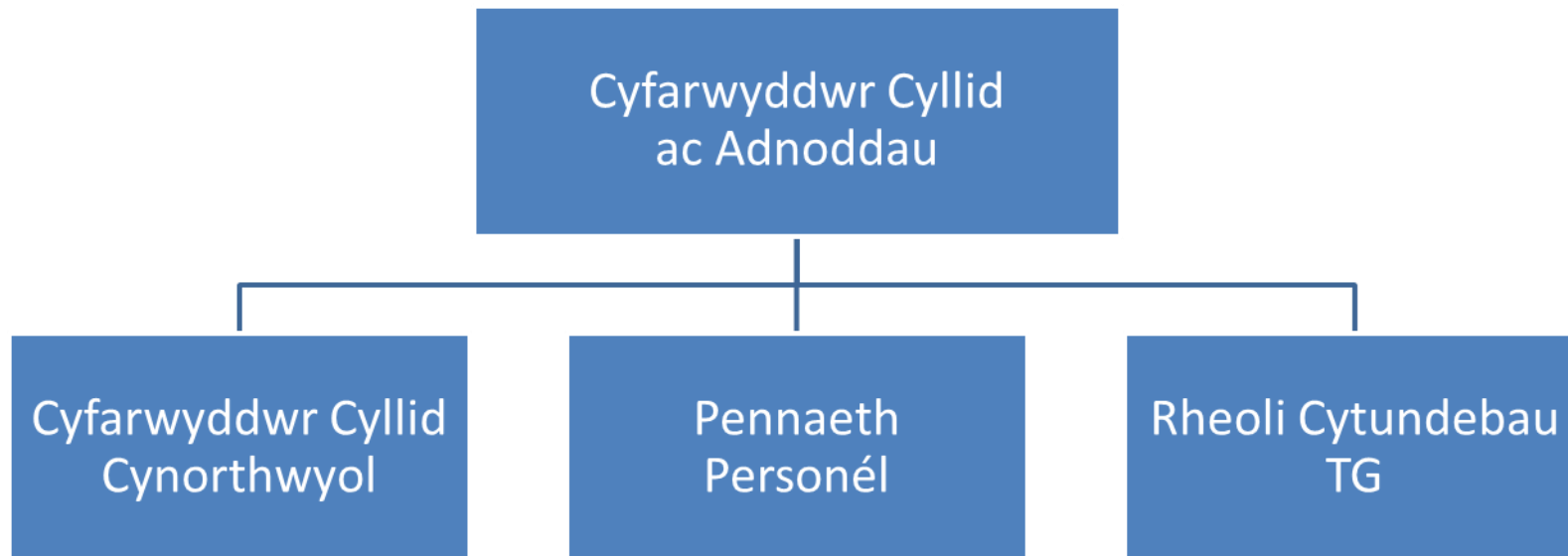
Arall

- Trwydded yrru lawn.
- Y gallu i weithio'n hyblyg.

Strwythur Tîm Gweithredol



Strwythur Cyllid ac Adnoddau



Prif Delerau ac Amodau

Swydd

Cyfarwyddwr Cyllid ac Adnoddau

Pecyn Cyflog

Lefel cyflog o fewn amrediad £75 – 80k

Pensiwn

Cynllun Pensiwn Tai Cymdeithasol (SHPS)

Cofrestru awtomatig – Cyfraniad cyflogwr a chyflogai 3% (yn amodol ar gymhwyster)

CARE (Career Average Related Earnings). Cyfraniadau yn cael eu cyfrifo ar oed mynediad – Cyfraniad cyflogwr – hyd at 7.55%

Cynllun Cyfraniad Diffiniedig – Cyfraniad cyflogwr a chyflogai 3%

Gwyliau Blynnyddol

Rydym yn cynnig gwyliau blynnyddol 25 diwrnod y flwyddyn, sy'n codi o ddiwrnod y flwyddyn – hyd at uchafswm o 30 diwrnod. Rydym hefyd yn cynnig 8 diwrnod o wyliau cyhoeddus y flwyddyn.

Lleoliad Gwaith

Cyffordd Llandudno

Oriau Gwaith

Mae wythnos waith dangosol y rôl hon yn 35 awr; fodd bynnag, bydd disgwyl i chi weithio'r oriau sy'n angenrheidiol er mwyn cyflawni eich dyletswyddau yn effeithiol ac yn gydwybodol. Mae oriau hyblyg hefyd ar gael o hyd at 13 diwrnod y flwyddyn.

Cyfnod rhybudd

Mae angen i chi roi 3 mis o rybudd os ydych am ddod â'ch cytundeb i ben (neu os yw eich cytundeb yn cael ei derfynu). Yn ystod eich cyfnod prawf, mis yw'r cyfnod rhybudd gan y naill barti.

Tâl Salwch

Mae tâl salwch yn cynyddu ar raddfa gynyddol, hyd at 6 mis ar dâl llawn a 6 mis ar hanner tâl wedi 5 mlynedd o wasanaeth.

Cyfnod Prawf

6 mis

Manteision o weithio i ni

Gwyliau hanner diwrnod i'w dyfarnu bob chwe mis, os na chymerir absenoldeb oherwydd salwch

Ymrwymiad i faterion teuluol gyfeillgar gyda thâl mamolaeth, tadolaeth a mabwysiadu ffafriol
Cefnogaeth i bobl sy'n dymuno astudio ar gyfer cymwysterau proffesiynol cydnabyddedig perthnasol

Cefnogaeth i wella sgiliau iaith Gymraeg

Cyfraniad ariannol i danysgrifiadau aelodaeth broffesiynol ble bo hynny'n berthnasol

Adolygiad o gyflog cymharol y swydd bob dwy flynedd

Fforwm Gweithwyr gyda chynrychiolaeth ar draws Tai Gogledd Cymru

Cynllun Arian Simply Health am ddim ar gyfer ar gyfer cymorth gyda chostau Optegol, Deintyddol, Sgrinio Iechyd, Ffisiotherapi, Osteopathi, Podiatreg/Ciropodi, Ceiropracteg, Aciwbigo, Homeopathi, Ymgynghoriadau a Sganiau a sesiynau cynghori wyneb yn wyneb a Gwasanaeth cyfreithiol a Iechyd a Lles 24/7.

Aelodaeth Campfa Gorfforaethol (Cynghorau Lleol)

Darparu Cynllun Talebau Gofal Plant

Ymrwymiad cryf i faterion iechyd a diogelwch gyda hyfforddiant a chyfleusterau priodol yn cael eu darparu

Gwobrau Cyflawniad Eithriadol ar gyfer staff sy'n mynd yr ail filltir

System awgrymiadau *Bright Sparks* – gwobrwyo am syniadau da

DYDDIADAU ALLWEDDOL A'R BROSES DDEWIS

Dyddiad Cau:

Dydd Llun 26^{ain} o Fawrth 2018 am hanner dydd

Cynhelir cyfarfod gyda'r cleient i gytuno ar ymgeiswyr y rhestr hir ar ddydd Iau 29^{ain} o Fawrth 2018. Cynigir adborth gan Campbell Tickell i bob ymgeisydd aflwyddiannus.

Cyfweliadau cyntaf:

Dydd Iau 19^{eg} o Ebrill 2018

Profi a Chasglu Gwybodaeth:

Gofynnir i ymgeiswyr y rhestr fer gwblhau asesiad seicometrig ar-lein ar arddull ac ymagwedd arweinyddiaeth.

Cyfweliadau terfynol:

Dydd Gwener 27^{ain} o Ebrill 2018

GWYBODAETH ATEGOL

Gellir lawrlwytho'r canlynol o wefan Tai Gogledd Cymru:

[Adolygiad Blynyddol 2016 - 2017](#)

[Adroddiad Blynyddol a Datganiadau Ariannol 2016 – 2017](#)

[Cynllun Corfforaethol 2018 - 2021](#)

[Strategaeth Gwerth am Arian](#)

[Datganiad Gwerth am Arian](#)

I wybod mwy ewch i wefan Tai Gogledd Cymru:

<https://www.nwha.org.uk/>

HYSBYSEB CYFRYNGAU



Cyfarwyddwr Cyllid ac Adnoddau

Lefel cyflog o fewn amrediad £75 – 80k.

I fod ein Cyfarwyddwr Cyllid ac Adnoddau nesaf byddwch yn gyfrifydd cymwys wedi cael profiad eang o heriau cyllidol a chyda ddiddordeb mewn meysydd arbenigol fel rheoli trysorlys. Bydd eich meddwl strategol yn cyd-fynd â'ch ffordd bragmataidd o weithio, yn eich galluogi i weithio yn effeithiol gyflym ac i gyflawni yn y rôl. Bydd eich capasiti personol i gael y gorau allan o borthfolio cymysg, sy'n cynnwys Cyllid, AD, TGCh, rheoli cytundebau, ac elfennau o lywodraethiant yn sicrhau eich bod yn sefyll allan fel ymgeisydd sydd am ddringo. Bydd eich ymrwymiad i dwf

proffesiynol yn fodel rôl i'r rhai y byddwch yn eu harwain ac yn sicrhau bod diwylliant o welliant parhaus yn norm.

P'un ai os yw hon yn swydd Cyfarwyddwr gyntaf i chi, neu os ydych wedi eich profi eisoes ar y lefel hon – mae eich uchelgais i sicrhau canlyniadau cadarnhaol a pherfformiad uchel yn fwy pwysig. Byddwch yn deall gwerth arwain gyda deallusrwydd emosïynol ac yn cael eich denu at y rôl hon oherwydd ein gwerthoedd ni, ein fîm ymroddgar a'n pwrpas cymdeithasol sydd mor bwysig i bob dim a wnawn.

Os ydych yn chwifrydig ac yn awyddus i ddysgu mwy, cewch fynediad at fanylion llawn y rôl a'n profïl ni fel sefydliad trwy'r pecyn ymgeisio yn <http://www.campbelltickell.com/jobs>. Am sgwrs anffurfiol gyda'n hymgyngorwyr recriwio, Campbell Tickell, cysylltwch gyda'u hymgyngorydd arweiniol Mark Glinwood ar 07944-411484.

Y dyddiad cau ar gyfer ceisiadau yw 26 Mawrth 2018 am hanner dydd



Third Floor
Olympic Office Centre
8 Fulton Road
Wembley Middlesex
HA9 0NU

020 8830 6777
020 3434 0990 (Recruitment)
info@campbelltickell.com
www.campbelltickell.com



Campbell Tickell Ltd Incorporated in Cardiff (England & Wales) Registration number 4713939
Registered office 14 Accommodation Road, London NW11 8EP VAT number 743 6943 08